



Nestlé Good food, Good life



Creating Shared Value and Sustainability 2022

We unlock the power of food to enhance quality of life for everyone, today and for generations to come

Creating shared value

At møde 2022s mange udfordringer var en betydelig prøvelse, men vores vedholdenhed er kun blevet styrket som følge heraf. Netop som COVID-19-pandemien begyndte at aftage, forværredes forstyrrelserne i forsyningskæden, inflationen steg drastisk, og energimanglen greb om sig. Ukraine-invasjonen og dens globale konsekvenser satte også sine spor. Enhver virksomhed, fællesskab og husstand blev stille over for vanskelige valg i deres stræben efter at navigere i vores urolige verden.



Thomas Blomqvist
Landechef Danmark



”2022 var et barskt år på mange fronter. Klimaforandringerne udfordrer naturen, landmænd og vores fælles kamp for at nå net zero. Vores bæredygtighedsinitiativer er derfor endnu vigtigere end nogen sinde at igangsætte, implementere og komme i mål med. Når alt andet er uforudsigeligt og usikkert så skal vi holde fast: **bæredygtighed er kernen i vores forretning**”

Nestlé i Danmark

Etableret: 1933

Antal ansatte: 450

Hovedkontor: København

Kategorier: Kaffe, børnemad, konfekturre, morgenmad, plantebaserede fødevarer, medicinsk ernæring

Nestlé fastholder sit engagement inden for ernæring, sundhed og velvære. Virksomheden har gjort betydelige fremskridt med at reducere natrium, sukker og mættet fedt i sine produkter i løbet af det sidste årti, og dette arbejde fortsætter. Samtidig arbejder vi på at fremme regenerative fødevarer-systemer og bidrage til at løse fødevarer-sikkerheds-udfordringerne. Med udgangspunkt i vores solide fundament inden for skabelse af fælles værdi fokuserer vi vores energi og res-sourcer på at skabe en positiv indvirkning i stor skala.

Vores udledning af drivhusgasser er faldet under vores basisår i 2018, selvom vi er vokset, hvilket viser, at vi gør fremskridt i vores Netto Nul-vejkort. Denne rejse er ikke uden udfordringer – vi henter råmaterialer fra hundredtusinder af småbønder, der har brug for skræddersyet teknisk bistand på lokalt niveau for at hjælpe dem med at undgå skovrydning og skifte til regenerative metoder. Vi støtter landmændene gennem initiativer som Nescafé Plan 2030 og vores indtægtsacceleratorprogram for kakaodyrkende familier.

Efter års fremskridt er den nylige stigning i fødevarer-sikkerhed dybt bekymrende. Vores forpligtelse til at opretholde daglig basisfødevarerforsyning og levere overkommelig ernæring er ubøjelig. I 2022 leverede vi cirka 130 milliarder portioner overkommelig ernæring beriget med mindst en af de fire vigtigste mikronæringsstoffer: jern, jod, vitamin A og zink.

Nestlé er det første firma nogensinde, der offentliggør den ernæringsmæssige værdi af sin samlede globale portefølje. Vi har målt alle produkter, der er omfattet af undersøgelsen, ved hjælp af Health Star Rating (HSR) systemet - et næringsprofilssystem udviklet af Access to Nutrition Initiative (ATNI). Vi har også offentliggjort salget af vores brede udvalg af specialiserede ernæringsprodukter, som ikke er omfattet af HSR-systemet.

Som en global virksomhed har vi en rolle at spille i internationale bestræbelser på at bekæmpe samfundsmæssige udfordringer. I 2022 deltog Nestlé's eksperter i diskussioner til støtte for FN's traktat om plastforurening, FN's klimakonference (COP27) i Egypten, FN's biodiversitetskonference (COP15) i Montreal samt World Water Week, for bare at nævne nogle få.

Vi er glade for at være rangeret som nummer ét blandt de 25 fødevarer- og drikkevarer-virksomheder, der blev vurderet i ATNI's Spotlight on Lobbying-scorekort, der blev offentliggjort i december 2022.

Vi sigter mod at gå forrest og opnår dette delvist gennem vores fortsatte støtte til initiativer, der søger at skabe forandring, som f.eks. FN's Global Compact. Efter invasionen af Ukraine har vores fokus været at sikre vores medarbejdere og deres familier, opretholde vores aktiviteter i Ukraine, hvor det er muligt, og støtte det ukrainske folk. Nestlé har afsat mere end 55 millioner euro til befolkningen i Ukraine, herunder vores seneste investering på 40 millioner euro i en ny produktionsfacilitet, hvilket understreger vores engagement i at hjælpe landet med at genopbygge.

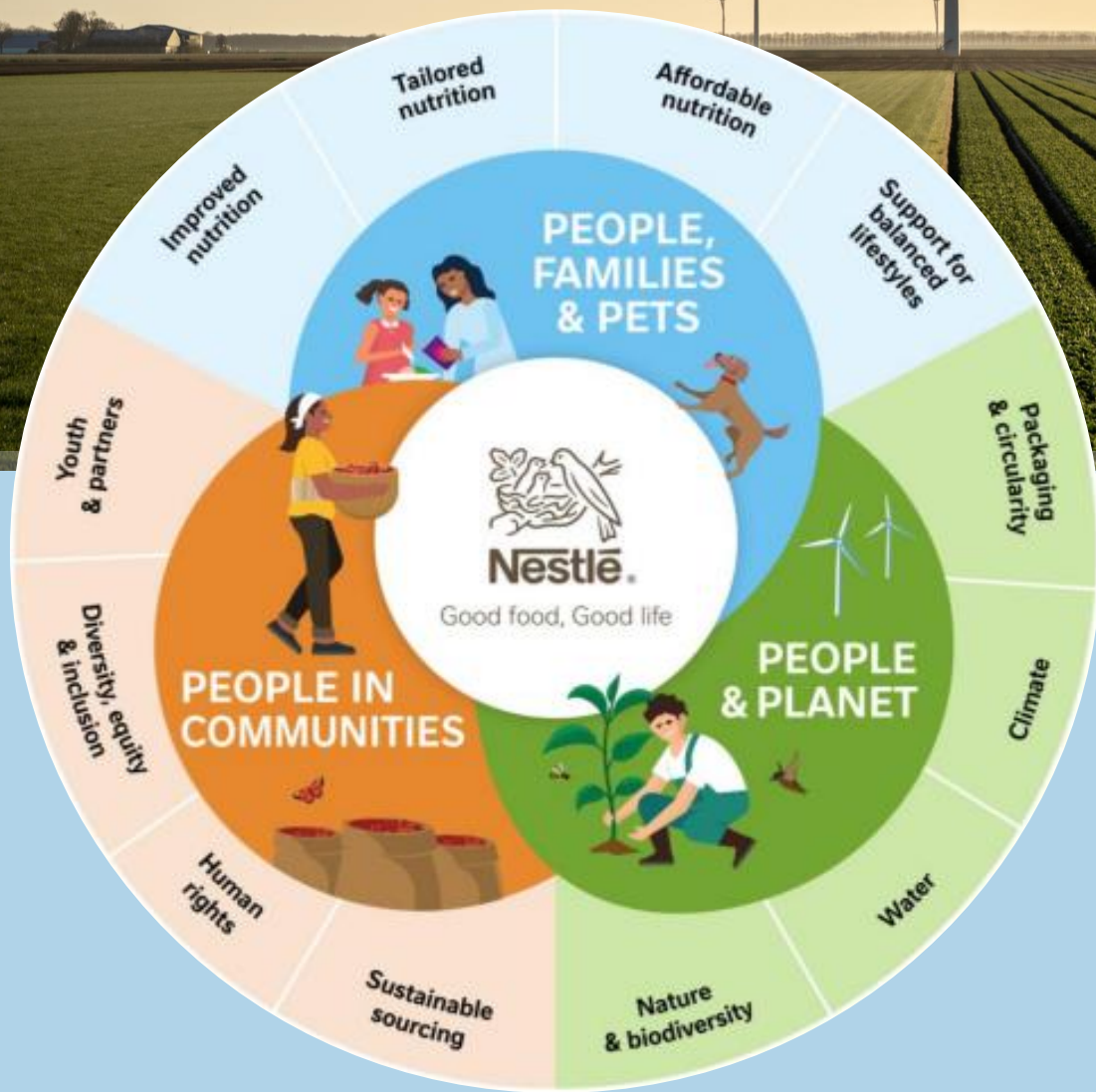
Vi er stolte over at have været en førende aktør inden for bæredygtighedsrapportering i de sidste femten år og har til hensigt at fortsætte vores lederskab både inden for gennemsigtighed og præstation.

Dette er en sammenfatning af vores globale bæredygtighedsrapport, "Creating Shared Value and Sustainability Report 2022". Her finder du flere eksempler på vores aktiviteter rundt omkring i verden, i de nordiske lande samt i Sverige, Norge, Danmark og Finland i løbet af det seneste år.



For mere information, scan QR koden for adgang til den globale rapport





Vores fokusområder & commitments

17 Verdensmål

Vi fortsætter med at støtte verdensmålene og vi arbejder hårdt for at opnå vores mål.

SUSTAINABLE DEVELOPMENT GOALS



Mennesker, familier & husdyr

Næring

Vi har til mål at producere sikker, velsmagende og bæredygtig mad, der er ernæringsrig, tilgængelig og prisvenlig. Det er vigtigt, at vi leverer nøjagtige og relevant information om vores produkter, at vi markedsfører dem ansvarligt og at vi fremmer sund kost gennem uddannelse, ernæringsvidenskab og andre initiativer.

Nestlé for Healthier Kids

Nestlé for Healthier Kids programet sammenfatter alle vores bestræbelser på at støtte forældre og omsorgspersoner i at opdrage sunde børn og inspirere børnene selv. Vores ambition er at hjælpe 50 millioner børn med at føre sunde liv hvert år inden 2030.



Mennesker & samfund

Bæredygtigt produceret

Vi sigter mod, at 100% af vores nøgle råvaremængder skal produceres bæredygtigt inden 2030. Vi stræber efter at opnå bæredygtige og robuste fødevarerforsyningskæder, hvor landbrugere & miljøer beskyttes.

Menneskerettigheder

Vi har offentligt lanceret handlingsplaner for hver af vores 10 væsentlige emner og rapporterer vores fremskridt med dem inden 2025.

Youth opportunities

Inden 2030 er vores ambition at hjælpe 10 millioner unge mennesker over hele verden med at få adgang til økonomiske muligheder.



Mennesker & planeten

Naturen

Ved at opfylde vores klimaforpligtelser kan der opnås indbyggede medfordele for naturen og biodiversiteten gennem aktiviteter såsom:

- 100% skovrydningsfri primære forsyningskæder inden udgangen af 2022 for kød, palmeolie, papir og papirmasse, soja og sukker, og inden udgangen af 2025 for kaffe og kakao.
- Plantning af 200 millioner træer inden 2030.
- Overgang til en skovpositiv strategi - der hjælper med at bevare og genoprette skove og økosystemer.

Klimaet

har som mål at opnå netto-nul drivhusgas-emissioner senest i 2050, selvom vores virksomhed vokser:

- Inden 2025 vil vi reducere vores emissioner med 20% i forhold til niveauet fra 2018.
 - Inden 2030 vil vi reducere vores emissioner med 50% i forhold til niveauet fra 2018.
- Inden 2050 vil vi nå netto-nul emissioner.

Vand

Nestlé Waters vil bruge sin ekspertise til at stræbe efter regenerering af lokale vandkredsløb gennem implementeringen af mere end 100 projekter for sine 48 lokationer inden 2025. På tværs af Nestlé vil vi fortsætte med at arbejde for at opnå god vandressourcestyring i hele vores drift og landbrugsforsyningskæder.

Packaging and circularity

Vi sigter mod, at over 95% af vores plastemballage skal designes til genanvendelse inden 2025. Vi har som mål at reducere vores brug af jomfruelige plastmaterialer med en tredjedel inden 2025.





Fremskridt i vores initiativer til at regenerativt landbrug i stor skala

Regenerativt landbrug er en essentiel komponent i Nestlés netto-nul forpligtelse og støtter overgangen til regenerative fødevarer systemer.

De fødevarer systemer, som vi er en del af, har bidraget positivt til verden og har modstået store chok - ikke mindst i de seneste år. Men de mange trusler fra klimaforandringer, uset tab af biodiversitet, social ulighed og risici for menneskerettigheder, for bare at nævne nogle få eksempler på udfordringer vi står over for, kræver en ny tilgang.

Vi har som mål at skaffe 20% af vores vigtigste ingredienser gennem metoder inden for regenerativt landbrug inden 2025 og 50% inden 2030. Landmænd er i centrum for alt, hvad vi gør. Det er dem, der styrer ressourcerne og træffer beslutninger om praksisser afhængigt af deres individuelle omstændigheder. Hvis indførelsen af regenerative landbrugspraksisser medfører indledende risici eller omkostninger for små landmænd, kan vi yde teknisk og samarbejds mæssig bistand for at støtte overgangen.

Regenerativt landbrug

I øjeblikket findes der ingen standard-definition af regenerativt landbrug. Ikke desto mindre er de generelle principper og praksisser inden for regenerativt landbrug rettet mod at forbedre jordens sundhed og frugtbarhed, beskytte vandressourcer og bevare biodiversiteten.

Forøge biodiversitet

Forbedre jordens sundhed

Beskytte vandressourcer

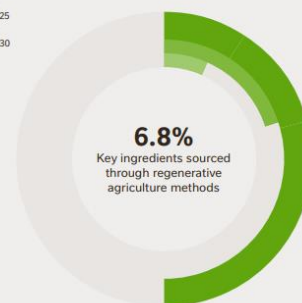
I Norden har vi indgået et partnerskab med Baltic Sea Action Group (BSAG) for at opnå og dele ekspertise om regenerativt landbrug inden for vores forsyningskæde og med vores landmænd.



Globale fremskridt og mål

Fremskridt mod 50% af nøgleingredienser fra regenerative landbrugsmetoder inden 2030*

- 6.8% in 2022
- 20% by 2025
- 50% by 2030



Vores aktiviteter i Norden

For at bidrage til Nestlés globale mål har vi igangsat lokale initiativer for at fremme regenerativt landbrug også i Norden. Sammen med vores partner BSAG har vi uddannet over 10 finske landmænd i principperne og praksisserne inden for regenerativt landbrug. Derudover har vi arrangeret benchmarking-besøg på landbrug både i Finland og Sverige.



Regenerativ landbrug er en kontinuerlig forbedringsproces. Vi har i samarbejde med BSAG udviklet grundlæggende kriterier til at vurdere, hvor fremskredne vores landmænd er, og hvilke næste skridt der kan være i deres rejse. Vi er meget stolte af vores kartoffel-, gulerod-, løg- og persillerodsavlere, der har vist avancerede regenerative praksisser i stor skala. Disse ingredienser vil blive brugt i vores baby mad PILTTI og PULJONKI kulinariske produkter"



Ulla Luhtasela,
Bæredygtigheds Manager
Nestlé Nordics

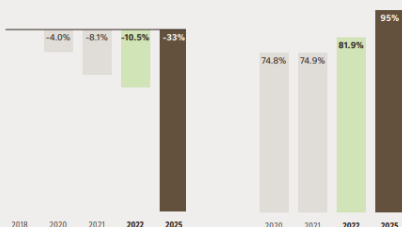
Emballage & circularitet

Ved at reducere unødvendig emballage, designe bedre emballage, modellere indsamlingssystemer og støtte bedre regulering har vi som mål at støtte overgangen i emballagesystemet, så der ikke skabes affald på lossepladser eller i naturen.

Hos Nestlé skal emballagematerialet opfylde strenge krav til fødevarer sikkerhed og vurderes med hensyn til miljøpåvirkning. Emballage udgør omkring 10% (eller 9,5 millioner tons CO2) af vores samlede CO2-udledning. Ved at forbedre emballage-design, produktionsprocesser, genanvendelsesrater og håndtering ved livets afslutning kan vi derfor gøre en mærkbar forskel i vores bestræbelser på at opnå netto-nul-emissioner inden 2050. Emballage er i øjeblikket afgørende for os, men gennem innovation stræber vi efter at minimere dens miljøpåvirkning. Et område af stor samfundsmæssig bekymring er end-of-life plastemballage. Med vores globale rækkevidde på 23 forsknings- og udviklingscentre og Nestlé Institute of Packaging Sciences kan vi fremskynde emballageinnovation og leve op til vores forpligtelser. Indviet i 2019 er det det eneste forskningsinstitut af sin art i fødevarerindustrien.

Vi sigter mod at reducere vores brug af engangs plastik med 1/3 i 2025

Vi sigter mod at >95% af vores plastik emballage skal laves til at kunne genbruges i 2025



Vores søjler Vi har fem aktivitetssøjler



Pillar 1:
Less packaging – Reduce
Reducing our use of virgin plastics packaging material, removing unnecessary plastics and increasing recycled content.



Pillar 2:
Less packaging – Reuse and refill
Scaling reusable packaging and bulk dispensing systems to eliminate the need for disposable packaging.



Pillar 3:
Better packaging – Redesign
Pioneering alternative materials, novel technologies and innovative packaging solutions to facilitate reuse and recycling.



Pillar 4:
Better System – Recycle
Supporting collection, sorting, reuse and recycling infrastructure to shape a waste-free future.



Pillar 5:
Better system – Rethinking behaviors
Rethinking mindsets and behaviors at Nestlé, with retail partners and consumers.



Forøgede genbrugsrater gennem Nordiske partnerskaber

Fleksibel plastemballage, som anvendes af fødevarerindustrien på grund af dens egenskaber til at bevare fødevarer, har tidligere været vanskelig at genanvende. Med økonomisk støtte fra Nestlé blev en mekanisk genanvendelseslinje, der er i stand til at genanvende fleksibel plast, åbnet i Sverige.

Nestlé Nordic har også indgået et partnerskab med Bower, en initiativ, der giver forbrugerne mulighed for at opnå belønninger og kuponer gennem genanvendelse



Quality Street introducerede papirbaseret emballage i 2022

Vores partnere introducerer genbrug af fleksibelt plastik



Nestlé for Healthier Kids

Det er vores mål at samle alle vores bestræbelser på at støtte forældre og omsorgspersoner i at opdrage sunde børn og inspirere børnene selv gennem vores Nestlé for Healthier Kids program. Vi fremmer sunde spise- og livsstilsvaner for børn i alderen 3 til 12 år. Vi lancerer flere ernæringsrigtige fødevarer over hele verden for at imødekomme børns ernæringsmæssige behov, spreder viden om, hvordan en ernæringsrigtig kost ser ud, og deler hverdagstips og sunde opskrifter med forældrene. Vores ambition er at hjælpe 50 millioner børn med at leve sunde liv inden 2030. Inden for Nestlé for Healthier Kids har vi lanceret over 4.000 nye ernæringsrigtige produkter siden 2016.

Inden for Nestlé for Healthier Kids samarbejder vi med de nationale atletikforbund i Sverige, Norge og Finland. Sammen organiserer vi aktiviteter for børn for at øge fysisk aktivitet og lære om sund kost. Atletikforbundene bidrager med ekspertise inden for fysisk aktivitet, og Nestlé bidrager med ekspertise inden for ernæring. I 2022 nåede vi 27,2 millioner børn i 85 lande verden over.



Adgang til næring

God ernæring er fundamentalt for alles sundhed og velvære. En afbalanceret kost bør give alle de næringsstoffer og væske, en person har brug for for at forblive sund i deres livsfase på en økonomisk overkommelig og bæredygtig måde.

Vi sigter mod at levere velsmagende, næringsrige og overkommelige produkter til mennesker i alle livsfaser rundt om i verden og samtidig inspirere folk til at nyde mad, der støtter deres sundhed. På den måde kan vi hjælpe milliarder af mennesker med at få adgang til velsmagende og afbalancerede kostvaner.

Ernæringsmæssig værdi

Vores fokus er at forbedre den ernæringsmæssige værdi af vores produkter ved at tilbyde den nydelse, som folk søger i mad gennem produkter, der er økonomisk overkommelige, ernæringsrige og bæredygtigt producerede, og ved at guide folk mod ansvarlig forbrug, hvor det betyder mest.



Vi forbedrer løbende den ernæringsmæssige profil af vores produkter ved at tilføje flere fuldkorn, proteiner og fibre, samtidig med at vi reducerer sukker, natrium og mættet fedt - uden at gå på kompromis med smagen."



Per Frank,
Nordic Nutrition &
Public Affairs Manager

Mere fuldkorn

Ifølge de nyligt opdaterede Nordiske Ernæringsanbefalinger fra 2023 udgør et lavt indtag af fuldkorn den største kostrelaterede sundhedsrisiko i de nordiske lande. Trods dette spiser vi ikke nok fuldkorn. Kun én ud af ti svenskere* følger det svenske nationale fødevarerstyrelses anbefaling om at spise 70 g for kvinder og 90 g for mænd, hvilket svarer til to skiver knækbrød og en portion morgenmadsprodukter med fuldkorn.

Fuldkorn kan findes i pasta, brød eller morgenmadsprodukter, for eksempel. Det er normalt ret nemt at se på emballagen, om produktet indeholder fuldkorn. Alle Nestlés morgenmadsprodukter har fuldkorn som hovedingrediens. I løbet af de sidste 18 år har vi reduceret sukker med 20%, salt med 25% og øget fuldkorn med 50% i vores morgenmadsprodukter.



Plantebaseret

Efterspørgslen efter plantebaserede produkter fortsætter med at skabe muligheder for nye produkter på tværs af vores sortiment, hvilket også bidrager til vores bæredygtighedsmål. Vores ekspertise inden for proteiner, ernæring, plantescience og kulinarisk kunst gør det muligt for os at udvikle velsmagende, næringsrige og bæredygtige plantebaserede produkter på tværs af mærker, kategorier, formater og geografiske områder.

I Danmark er Nestlé medlemmer af Fuldkornspartnerskabet.

Transparent portefølje

Nestlé er det første firma, der bruger Health Star Rating (HSR) systemet som grundlag for at rapportere næringsværdierne for vores samlede globale portefølje på en gennemsigtig måde. I 2022 udgjorde 37% af nettosalget eksklusive PetCare-produkter, produkter med en HSR-vurdering på 3,5 eller derover, og 20% af salget kom fra produkter til specifikke ernæringsbehov.





Vi støtter landmændenes indkomst

Vores program "Indkomstaccelerator" har til formål at forbedre levevilkårene for kakaodyrkende familier og tackle årsagerne til risikoen for børnearbejde i kakao produktionen, samtidig med at vi fremmer bæredygtige landbrugspraksisser. Fattigdom er hovedårsagen til, at børn arbejder på kakao-plantager. Byggende på mere end et årti med erfaring fra vores Nestlé Cocoa Plan og vores system til overvågning og afhjælpning af børnearbejde, har denne innovative tilgang til formål at give incitamenter til kakaodyrkende familier til at foretage bæredygtige ændringer, der vil hjælpe dem med at nærme sig en rimelig indkomst.



Bæredygtig produktion

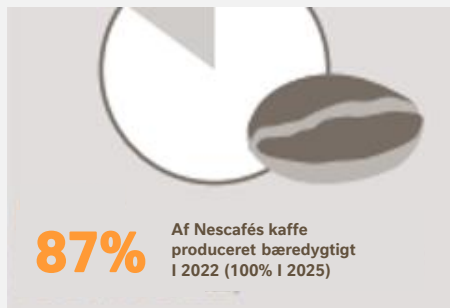


Fornyle af kaffeverdenen

Klimaforandringer sætter kaffedyrkende områder under pres. Byggende på et årti med erfaringer fra Nescafé Plan, fremskynder Nestlé arbejdet med at bekæmpe klimaforandringer og håndtere sociale og økonomiske udfordringer inden for Nescafé forsyningskæder.

I 2022 fremlagde Nestlés største kaffemærke og en af verdens foretrukne kaffer sin omfattende plan om at investere over en milliard schweiziske francs for at gøre kaffedyrking mere bæredygtig: Nescafé Plan 2030.

Ansvarligt produceret



En central del af dette er at arbejde sammen med kaffebønder for at hjælpe dem med at skifte til regenerativ landbrug.

Regenerativt landbrug er en tilgang til landbrug, der sigter mod at forbedre jordens sundhed og beskytte vandressourcer og biodiversitet. Sundere jord er mere modstandsdygtig over for klimaforandringer og kan øge udbyttet, hvilket hjælper med at forbedre kaffebønderes indkomst. Derfor kan støtte til bønderne i denne overgang hjælpe med at reducere emissioner fra kaffedyrking samtidig med at det bidrager til bedre levebød for landmændene og stærkere lokalsamfund.

Nescafé er forpligtet til at støtte bønder, der påtager sig risici og omkostninger ved overgangen til regenerativt landbrug, med prioritet for de syv lande, hvor vi henter 90% af vores kaffe. Nescafé vil give bønderne træning, teknisk assistance og kaffebuske med højt udbytte. I Mexico, Elfenbenskysten og Indonesien vil Nescafé afprøve et økonomisk støtteprogram for at hjælpe bønderne med at fremskynde overgangen til regenerativt landbrug.



Cocoa Front Runners - Indkomst Accelerator Programmet

I begyndelsen af 2022, efter en vellykket pilot, lancerede Nestlé Cocoa Plan et innovativt indkomstacceleratorprogram. Programmet sigter mod at tackle risikoen for børnearbejde ved at tilskynde og støtte ændringer i husstande med kakaodyrking for at hjælpe dem mod en leveindkomst. Dette gøres gennem en kontant incitament, der direkte udbetales til kakaodyrkerfamilien via mobil betalingsmiddel samt støtte inden for fire områder: beskæring for at forbedre kakaoplantagers produktivitet, børneuddannelse, agroforestry (dyrking af træer og afgrøder sammen) og yderligere indkomstmuligheder. Kvinder og kønslig ligestilling er et centralt fokusområde.

Programmet testes nu i stor skala med over 10.000 kakaodyrkende husstande i Elfenbenskysten. Produktiviteten i kakaoplantager understøttes gennem træning, udstyr og subsidierne beskæringsgrupper. Agroforestry støttes ved at distribuere skov- og frugttræer, og yderligere indkomster for kvinder understøttes gennem oprettelse af landsbyens opsparings- og låneforeninger samt køns- og iværksættertræning.

I det første år blev der beskåret 10.186 hektar af 385 beskæringsgrupper, der blev distribueret 210.570 skov- og frugttræer, og 17.144 personer er allerede registreret til at modtage mobilbetaling gennem programmet.

Nestlés indsats for at tackle risikoen for børnearbejde bliver valideret som brancheførende og bedst i klassen af The Chocolate Scorecard, som er en videnskabelig analyse, der sammenligner forskellige chokolademærkers bæredygtighedsindsatser.



Honningbier booster Kaffeproduktion & biodiversity

Bier spiller en afgørende rolle i sunde økosystemer. Men verdens bibestand er i drastisk tilbagegang, hvilket udgør en alvorlig trussel mod global landbrug og fremtidig fødevarerforsyning.

Bier er særligt vigtige i kaffeproduktionen. Studier viser, at bier kan øge kaffehøsten, forbedre kvaliteten og fremme bæredygtig kaffeproduktion.

Bistader til landbrug

For at imødegå denne ubalance lancerede Nestlé Origens do Brasil et innovativt projekt kaldet Colmeia - hvilket betyder bistade - i marts 2022.

Formålet er at øge bestøvningsraten betydeligt ved at introducere bistader til kaffeproducerende familiebreg i tre større regioner i det sydøstlige og nordøstlige Brasilien.

Desuden har Nestlé Danmark investeret specifikt i et projekt med honningbistader på kaffefarme i Honduras. Honduras er et af de fattigste lande i Latinamerika, og klimaændringer påvirker landet mere end nogen anden i regionen.

Nestlé og Cohonducafé Foundation har besluttet at bidrage med en løsning ved at støtte en gruppe kaffedyrkere med biavl-entreprenørskab, der har fået 30 bistader og komplet udstyr til kontinuerlig drift af bistaderne, ud over planlagte tekniske besøg.

Med denne donation forventes det, at biavlerne kan øge antallet af bistader i deres apiarer, forbedre deres indkomst og forbedre bestøvningen af deres kaffeplantager, hvilket indirekte giver dem en øget kaffeproduktion. Det vurderes, at kaffehøsten kan øges med 15-50%, når bier er til stede på markerne på grund af bestøvningsændelser.

Creating youth opportunities

Som en del af vores Nestlé Needs YOUth-initiativ, samlede vi i august alle vores eksisterende ungdomsinnovationsinitiativer et sted på Nestlé Youth Entrepreneurship Platform (YEP).

Denne digitale platform støtter unge innovatører og iværksættere, der ønsker at få ny viden og færdigheder, teste en idé eller vækste deres virksomheder inden for områder som fødevidenskab og teknologi, udvikling af produkter og tjenester, herunder bæredygtig emballage og regenerativt landbrug.

Nestlé har skabt adgang til økonomiske muligheder for i alt 1,7 millioner unge mennesker i 2022 og har siden 2017 nået i alt 5,6 millioner.

I Norden i 2022:

- Vi har ansat 255 medarbejdere under 30
- Vi har ansat mere end 132 praktikanter og trainees i vores virksomhed
- I alt 19 forskellige nationaliteter er i øjeblikket ansat hos Nestlé Nordic.

